



**MEMÒRIA DE LA INTERVENCIÓ  
ARQUEOLÒGICA PREVENTIVA REALITZADA AL  
CARRER DEL SEGRE , 31-131 (BARCELONA).**

**CODI Servei: 020/18**

**Dates de la intervenció / Núm. Exp. DGPC:**

**Del 22 de febrer al 16 de març de 2018 / 1-21530**

**Del 19 al 30 d'abril de 2018 / 2-21843**

Vanesa Camarasa Pedraza

Abril de 2018

## ÍNDEX

FITXA TÈCNICA.

1. INTRODUCCIÓ I MOTIVACIONS DE LA INTERVENCIÓ.

2. SITUACIÓ GEOGRÀFICA.

3. CONTEXT HISTÒRIC I INTERVENCIIONS ANTERIORS.

4. METODOLOGIA.

5. DESCRIPCIÓ DELS TREBALLS REALITZATS.

6. CONCLUSIONS.

7. BIBLIOGRAFIA.

8. FITXES D'UNITATS ESTRATIGRÀFIQUES

9. DOCUMENTACIÓ GRÀFICA.

- DOCUMENTACIÓ FOTOGRÀFICA.

- DOCUMENTACIÓ PLANIMÈTRICA.

**FITXA TÈCNICA.**

<b>LLOC DE LA INTERVENCIÓ</b>	Carrer del Segre 31-131
<b>UBICACIÓ</b>	Sant Andreu Barcelona
<b>COORDENADES UTM</b>  Fus31N amb Datum ETRS89 (UB/ITC)	X: 432550.9 / 432517.2  Y: 4587155.5 / 4587235.5  Z: 23,5/24,4 m snm
<b>CONTEXT</b>	Zona urbana
<b>TIPUS D'INTERVENCIÓ</b>	Preventiva terrestre
<b>CLASSE D'ACTIVITAT</b>	Control arqueològic
<b>DATES D'INTERVENCIÓ</b>	17 a 20 d' abril de 2018
<b>PROMOTOR</b>	BIMSA. Barcelona d'Infraestructures Municipals
<b>EQUIP TÈCNIC</b>	Direcció: Vanesa Camarasa Pedraza

## 1. INTRODUCCIÓ I MOTIVACIONS DE LA INTERVENCIÓ.

La intervenció arqueològica realitzada al carrer del Segre 31-131 de Barcelona fou motivada pel projecte de carril bici en l'àmbit del carrer del Segre, entre el carrer de Sant Adrià i la Rambla Onze de Setembre, al districte de Sant Andreu de Barcelona promogudes per BIMSA. Les obres foren realitzades per l'empresa CALAF.

La direcció arqueològica de la intervenció (codi 020/18) ha estat assumida per l'arqueòloga Vanesa Camarasa Pedraza de l'empresa d'arqueologia ATICS S. L. Gestió i Difusió del Patrimoni Arqueològic i Històric i sota supervisió del Servei d'Arqueologia de l'Ajuntament de Barcelona.

La intervenció arqueològica es dugué a terme entre els dies 17 i 20 d'abril de 2018.

Els motius d'aquesta intervenció, tal com s'expliquen en el Projecte d'Intervenció Arqueològica, venen donats per la rellevància potencial de l'estudi del subsòl en aquest indret, ja que s'inclou en una Zona d'Interès Arqueològic i d'alt valor històric.

En primer lloc, cal remarcar que per sota del tram de carrer en l'encreuament entre els carrers de Borriana i del Segre es localitza el Rec Comtal<sup>1</sup>.

“Al llarg de diverses fonts documentals i historiogràfiques es dona per suposat un origen romà del Rec Comtal. Relació normal, donat la coincidència de traçat de les dues conduccions, l'aqüeducte i el Rec. Aquest origen romà queda reflectit fins i tot als informes que al finals del segle XIX i principis dels XX redacten la comunitat de regants i l'Ajuntament, pels litigis entorn a la propietat i ús de l'aigua. És difícil, encara hores d'ara, ubicar exactament l' inici de la construcció del Rec Comtal. Hi ha diverses hipòtesis, la més extensa de les quals ens diu que era obra del comte Mir, el germà petit del comte de Barcelona Borrell II, a principis de la segona meitat del segle X”.

---

<sup>1</sup> Carta Arqueològica de Barcelona, <http://cartaarqueologica.bcn.cat/3426>

“Serà al llarg del segle XI quan l’ús del Rec es generalitza, especialment a partir de la segona meitat com queda reflectit a la documentació. Els molins que s’abasteixen del Rec comencen a proliferar, des de la zona de Sant Andreu, concretament de Finestrelles, cap al Clot i dins de l’actual Ciutat Vella, a l’entorn del monestir de Sant Pere de les Puelles”.

“El que si que queda clar és que no es pot separar els processos de la construcció del Rec, amb la inutilització de l’aqüeducte romà, ja que no podem parlar de desaparició del mateix”.

“El Rec és protagonista de gran part d’estudis, malgrat ens en manca un que abrasi una recerca tant morfològica com diacrònica i territorial. Són tres les fonts bàsiques per emprendre el seu estudi: les evidències físiques –el que resta o el que s’ha pogut documentar en les intervencions arqueològiques -, els documents o escrits historiogràfics, i, finalment les representacions gràfiques – tant planimètriques com fotogràfiques -. La informació que se n’extreu de cada una és diversa, però alhora complementària, i ajuda a poder reconstruir part del seu traçat i la seva morfologia”.

“No coneixem com seria el primitiu Rec, donat que al llarg del mil·lenni de la seva existència ha patit diverses remodelacions. El que es pot dir és que era un gran canal a cel obert, d’una amplada que variava segons el traçat. Els murs eren de carreus de pedra de Montjuïc, units amb morter de calç, amb el fons de terra natural, sense cap recobriment especial. Al llarg del recorregut hi havia ponts, la majoria de pedra, però n’hi podrien haver de fusta, que facilitaven el seu creuament. Per l’arqueologia s’ha pogut documentar que el Rec es netejava amb certa regularitat, cosa que fa que no es conservin materials del primer moment de la seva construcció”.

“Cal assenyalar que on es van produir més canvis en relació a la forma i traçat del Rec, va ser dins de la ciutat, on va funcionar com un carrer – canal, passant a ser una estructura coberta en part, i sovint amb grans ponts com el que es pot veure dins del Born o els que es van documentar a l’excavació de l’avinguda de Vilanova, excavats els anys 2008 i 2009 i, recentment, al passeig de Lluís Companys. Menció a banda és la gran remodelació que va patir el Rec arran de

la construcció de la Ciutadella, que va comportar un canvi important tant del Rec com de la seva desembocadura al mar”.

“Un dels trets que defineix el Rec es que es tracta d'un gran canal a cel obert, amb un gran cabdal d'aigua, la qual cosa es va fer per poder fer funcionar els molins que es van bastir al seu redós. La construcció de molins va anar en augment, fins que al segle XIII es coneix un total de vint-i-u molins fariners al llarg del Rec. Aquest, no només feia anar molins, a la zona de Sant Andreu, al segle XII també s'hi va construir una farga, la qual era propietat de la Canònica i la seva funció era reparar les eines del camp de tots els pagesos de més de la meitat del pla de Barcelona. Aquesta farga es trobaria, aproximadament a la zona on es creuen el Rec amb l'anomenada Riera d'Horta, i funcionava amb l'energia hidràulica del Rec”.

“Els molins que funcionaven amb l'aigua del Rec, no només eren moliners, ja que també n'hi havia de drapers, els quals varen anar en augment al llarg de la vida de la sèquia”.

“El Rec, però, també servia com a sistema de regadiu, com el seu mateix nom indica, ja que feia funcionar tot un sistema de sèquies al llarg del seu recorregut. El terreny proper a la ciutat comtal, en un moment donat és conegut com l'hort i vinyet”, nom que prové dels conreus que hi havia a l'entorn de la ciutat. Per tal de tenir una bona horta, és necessari un reg constant”.

“El Rec neix a l' indret conegut com pous de Montcada, molt similar a l'origen de l'aqüeducte romà. Ara bé, a la zona del Molí de Sant Andreu, el recorregut del Rec divergeix clarament del de l'aqüeducte romà, ja que el Rec es situa perpendicular a la vessant al seu pas pel molí mentre que l'aqüeducte, documentat arqueològicament, continua amb un traçat remarcadament recte paral·lel a la vessant. Així mateix, molt a prop de l'actual encreuament del carrer de Roger de Flor i del carrer d'Ausiàs March, el Rec Comtal gira bruscament cap al sud-est, perpendicular a la vessant, en direcció al Molí del Clot situat uns 150 metres pendent avall. En un altre punt, el Rec gira bruscament vers el sud, perpendicular a la vessant, en direcció al molí Dormidor o de la pólvora, mentre que l'aqüeducte romà manté un descens més gradual, adaptant-se al passar

entre el camí de Sant Adrià i el d'Horta, i continua resseguint la pendent fins a encaixar amb el pilar de Magdalenes 25”.

“Aquests canvis de trajectòria del Rec probablement resultaven d'utilitat per al seu aprofitament per les diverses instal·lacions molineres ja que permetrien que l'aigua baixés amb una major energia i per tant fos millor aprofitada pel molí”.

“Pel que fa al Rec Comtal la seva funció principal no era conduir aigua de boca a la ciutat, car a època medieval la majoria d'aigua per beure dins de la ciutat s'aconseguia mitjançant pous, a Barcelona hi ha una gran quantitat d'aigua freàtica de bona qualitat, que ha estat utilitzada al llarg de la història. El propòsit fonamental del Rec era fer moure els molins ubicats al llarg del seu recorregut, regar les terres, abastir nous espais productius amb molta necessitat d'aigua, com les carnisseries, o les adoberies, etc... i, potser en darrer terme i segurament en poca quantitat, l'aigua de boca”.

A ambdós costats del Rec Comtal era norma general instal·lar petits obradors, i per tant es farà necessari el seguiment arqueològic de qualsevol rebaix en el subsòl que s'efectuï en aquest tram.

## 2. SITUACIÓ GEOGRÀFICA<sup>2</sup>.

La ciutat de Barcelona està situada a la costa mediterrània, en el lloc anomenat Pla de Barcelona, comprès entre els rius Besòs i Llobregat. Les òptimes condicions climàtiques i estratègiques de la ciutat han afavorit al llarg del temps el seu desenvolupament que, amb Montjuïc vora el mar, ha facilitat la defensa del seu litoral. Els seus orígens se situen en el petit pujol del Tàber, però ben aviat els límits s'anaren expandint pel pla.

Des del punt de vista urbanístic la ciutat de Barcelona consta de diverses àrees organitzades en districtes. El districte de Sant Andreu està format per 7 barris d'origen històric molt divers: Sant Andreu de Palomar, La Sagrera, Trinitat Vella, Baró de Viver, Navas, Congrés i Bon Pastor. La seva configuració actual data de 1984, quan Barcelona va aprovar la divisió territorial en 10 districtes. Té una població d'uns 135.600 habitants i una superfície de 653 hectàrees. Situat al nord de la ciutat, està limitat pel riu Besòs i els districtes de Nou Barris, Horta-Guinardó i Sant Martí.

La ciutat de Barcelona es troba dins d'un terme municipal que s'estén a la costa de la mar Mediterrània en una plana d'uns 5 km d'amplària (l'extensió total del terme és de 91,41 km<sup>2</sup>), limitada al NW per la serra de Collserola, entre els sectors deltaics del Llobregat i el Besòs. La seva funció de capital ha estat sens dubte afavorida per la situació geogràfica d'aquesta plana, on conflueixen els dos grans eixos de comunicació que travessen en direcció Nord-Sud la Catalunya central (el Llobregat i l'eix dels rius Besòs-Congost-Ter) i que accedeixen a la ciutat a través del congost de Martorell el primer i del coll de Finestrelles, sota el turó de Montcada, el segon.

La falla, originada al moment de la fractura del Massís Catalano-Balear, dibuixà el que, a grans trets, havia de ser la costa catalana. Per això, el pla inclinat del peu de Collserola és de basament paleozoic i d'estructura tabular, havent estat afectat per tots els moviments orogènics alpins. En el miocè i el pliocè, damunt del sòcol paleozoic se sedimentaren dipòsits marins. El Pla, que des de

---

<sup>2</sup> CAHMER, M. (Dir). (1991): Gran geografia comarcal de Catalunya. Introducció. Barcelona, Baix Llobregat. Vol. 1. Enciclopèdia Catalana. Barcelona.



Collserola va baixant suaument i d'una manera regular, en el punt de contacte entre la Ciutat Vella i l'Eixample, es produeix una ruptura de continuïtat amb la presència d'un salt o esglaó d'uns vint metres, clarament visible en la morfologia urbana. Aquest tall va ser aprofitat per la defensa, recolzant-hi les muralles, o per a l'economia, instal·lant a les Moles diversos molins aprofitant el sallent. De l'esglaó cap a mar ja no hi ha sòcol de llicorella ni de granit, sinó un mantell al·luvial format per les aportacions de les rieres, dels torrents, dels deltes dels rius veïnals i el corrent litoral.

Així doncs, el Pla es pot dividir en tres sectors: El *Pla inclinat*, els *turons arran de mar*, i el *pla de baix*, que correspondria a la zona compresa entre l'esglaó i el mar. En aquest sector hi dominen materials al·luvials més fins aportats per rieres, torrents i les aigües d'escorrentiu que baixen de la serra i, també, dels corrents marins.

### 3. CONTEXT HISTÒRIC<sup>3</sup> I INTERVENCIONS ANTERIORS.

El terme de Sant Andreu documentat des de finals del s. X com una parròquia dotada de jurisdicció, s'estenia per tot el nord i nord - est del Pla de Barcelona. La seva situació geogràfica privilegiada va afavorir el desenvolupament de la vila, ja que aquesta era una àrea molt fèrtil i ben comunicada. Els cursos d'aigua i els diversos camins que creuaven el seu territori van definir la fisonomia de la vila: una població escassa i dispersa, caracteritzada per tot un seguit de masos disseminats per l'ampli territori. Les activitats econòmiques eren dedicades a la agricultura (vinyes, cànem, horta...), la ramaderia ovina i a tasques artesanals tals com el processament del cànem i la llana. Cal destacar, el desenvolupament entre els s. XV i el s. XVI de la molineria, que va esdevenir una de les activitats econòmiques més importants del moment.

La primera notícia escrita data de l'any 992, quan en un document de permuta d'una herència es menciona un lloc anomenat Palomar. L'any 1034 apareixen junts els noms de Sant Andreu, patró de la parròquia, i Palomar. Els límits de l'antic poble de Sant Andreu de Palomar anaven del Besòs fins a la serra de Collserola i de Montcada al nord, fins a Sant Martí de Provençals al sud.

La riera d'Horta era la divisió amb el municipi veí de Sant Martí. Situat a la plana amb terres fèrtils, la seva activitat principal era l'agricultura. El regadiu li arribava del *Rec Comtal*, sèquia que cap a l'any 954 va fer construir el Comte Miró I per conduir l'aigua des de Montcada fins a Barcelona.

Durant els segles XI, XII i XIII es constituí un primer nucli d'habitatges a l'entorn de l'església. Al llarg del segle XIII s'incrementa la relació de la creixent comunitat de Sant Andreu amb Barcelona; nobles, col·laboradors de la monarquia i membres del Consell de Cent, com els Sant Climent, foren propietaris de terres a Sant Andreu de Palomar.

Des de el segle XIV creixen considerablement les confraries; a Sant Andreu de Palomar s' en constitueix la dels Homes Forans, confirmada el 1401 pel rei

---

<sup>3</sup> ALBERCH i FUGUERAS, R. (Dir.). (2000): Els barris de Barcelona. Sant Andreu, Sant Martí. Índex general. Enciclopèdia Catalana. Barcelona.

Martí, que aplegava els habitants del terme que encara no havien assolit la categoria de parroquians. Al Coll de Finestrelles, lloc de pas per a aquells que travessaven el Pla de Barcelona provinents dels Pirineus, fou construït l'hospital de Vallbona, on els homes forans malalts i els captaires podien fer-hi estada.

Al segle XVI ja es pot parlar de masies escampades per la demarcació del poble de Sant Andreu de Palomar. La pagesia de Sant Andreu s'originà a partir d'arrendament o cessions de terres, per part d'una classe mitjana organitzada.

Al llarg del temps es van anar conformant els diferents carrers entorn de l'eix del carrer Gran, antiga via romana.

El creixement de la població amb la construcció de nous habitatges i masies (Can Pere Valent, Can Verdaguer, Can Xandri, Can Sala, Can Diumengó, Can Guineueta, les Carasses...) va anar convertint el terme municipal en un ric espai per al conreu. L'agricultura fou una de les principals fonts de vida fins a l'arribada de l'època industrial.

La població del municipi de Sant Andreu va romandre essencialment agrícola i ramadera fins ben entrat el segle XX, coexistint aquesta activitat econòmica amb les petites indústries que des de la dècada del 1920 van sorgir.

La industrialització que va tenir lloc a finals del segle XIX i principis del XX porta a Sant Andreu empreses importants, com la tèxtil Fabra i Coats, La Maquinista, Fabricació Nacional de Colorants, i una bona quantitat d'empreses petites i tallers.

Les millores urbanístiques portades a terme els darrers anys al barri de Sant Andreu juntament amb la construcció de la LAV han comportat un augment de les intervencions arqueològiques en la zona aportant així noves dades importants sobre el desenvolupament històric d'aquest sector barceloní.

El jaciment arqueològic Can Nyau es situa entorn a la confluència entre la Rambla Prim, Riera d'Horta i la ronda de Sant Martí, on es localitzava l'antiga casa pairal de 13 Can Nyau de Besòs, en els districtes de Sant Martí i Sant Andreu. L'any 1983, arran de les obres per soterrar les línies d'alta tensió i de la

construcció d'una nova canalització de les aigües pluvials, el Museu d'Història de Barcelona va realitzar alguns sondejos que van proporcionar material ceràmic ibèric, romà d'època flàvia i medieval. Malgrat no existeix memòria arqueològica, hi ha un croquis on es delimita l'aqüeducte i una zona d'enterraments. Paral·lelament a aquesta intervenció del Museu, Josep de la Vega recollí material ceràmic i lític del neolític mig al peu dels sifons que permeten el pas dels recs sota les vies del tren, al costat d'un pas elevat que travessa la via de Rambla Prim cap al passeig Onze de Setembre, dins els terrenys de Can Nyau<sup>4</sup>.

L'any 2004 es va portar a terme una intervenció arqueològica al solar situat al carrer del Coronel Monasterio 6-16 (actualment, carrer de Fernando Pessoa) de Barcelona que va permetre la documentació de nombroses restes arqueològiques.

Fase I. Presència de materials prehistòrics. En una de les rases efectuades es van recuperar ceràmica a mà de pasta grollera que s'identificaren amb una cronologia d'entre Bronze Final - Ferro Inicial per la presència d'un fragment decorat amb cordó aplicat. Per les característiques d'aquests materials, petits i amb talls molt arrodonits, es va concloure que es tractava de materials rodats aportats per processos de sedimentació natural.

Fase II. Estructures d'època romana. Es documentà una canalització, que possiblement responia a un extens tram de l'aqüeducte romà que, des del Besòs, portava aigua a la ciutat de Bàrcino. Els materials recuperats als diferents farciments d'amortització són exclusivament romans trobant elements de cronologies diferents (àmfora Dressel 2/4 o terra sigil·lada amb africana de cuina o àmfora tardoantiga), per la qual cosa es plantejà la possibilitat que els materials arribessin rodats fins a la canalització. Els resultats concrets de la intervenció permeteren atorgar una cronologia d'amortització d'aquest tram de l'aqüeducte posterior a finals del segle VI – segle VII i anterior a finals del segle XIII / segona meitat del segle XV – segle XVI, amb la construcció dels nivells

---

<sup>4</sup> <http://cartaarqueologica.bcn.cat/2947>

d'empedrats del camí. També es van documentar les restes d'un antic camí romà i estava orientat en relació al curs de la canalització romana, discorrent paral·lela a aquesta per l'est.

Fase III. Estructures d'època medieval i moderna. Aquestes es posaren en relació cronològica amb la ubicació al solar del molí hidràulic de Sant Andreu, conegut antigament com a molins nous de la Torre de Bell- Lloc i que remunten els seus orígens al segle XIII (construït entre 1280-1287 segons els documents), aprofitant la força del Rec Comtal. Es documentaren, al llarg de 60 m., un camí amb diferents nivells d'empedrat (fins a quatre superposats), amb una orientació sud-oest – nord-est, seguint clarament la canalització romana com a referència, encara que els nivells superiors d'empedrats es desviaven cap a l'oest posant-se per damunt d'aquesta. Aquest camí conduïa cap a la zona on s'ubicava el molí medieval i modern de Sant Andreu. Les amplades oscil·laven entre els 2 i 1'50 m. segons l'empedrat i, de la mateixa forma, alguns presentaven roderes als seus extrems i d'altres no. En relació a la canalització romana, cal indicar que mentre que els nivells més alts d'empedrats es desviaven cap a l'oest i la cobrien, altres es recolzaven directament sobre el seu nivell d'arrasament i alguns arribaven, fins i tot, a aprofitar les pedres del nivell d'arrasament de les parets com a part del mateix empedrat. D'altra banda, els empedrats baixmedievals es recolzaven al parament extern de la canalització, el que demostrava que aquesta era visible a nivell superficial en el moment de la seva construcció, malgrat que semblava que ja estaria arrasada i amortitzada. Associat als nivells medievals i moderns es va documentar un mur el qual funcionava associat a aquest camí i malgrat que tindria un origen baixmedieval presentava diferents fases cronològiques. A nivell interpretatiu, se li atorgaren dues funcions principals: delimitació del camí i contenció de possibles moviments de terra cap a l'est que poguessin desplaçar els empedrats. En quant a l'evolució cronològica d'aquest camí empedrat es concloué que sobre l'antiga via romana paral·lela a l'aqüeducte, la construcció del molí a finals del segle XIII fou el detonant que, tard o d'hora, produí el condicionament i millora de la via amb la construcció d'empedrats. Posteriorment, s'anaren fent superposicions de nivells d'empedrats que s'amortitzaven successivament, tots realitzats entre la segona meitat del segle

XV i el segle XVI, com ho indicava la presència de materials ceràmics barrejats entre les seves pedres (ceràmica blava de Barcelona, reflexes metàl·lics decorats amb pinzell pinta, morters vidriats gòtics,...). Aquest camí continuaria en funcionament fins a una amortització definitiva en torn a mitjans del segle XVII, com ho indicaven els materials recuperats als estrats que cobrien els últims nivells d'empedrats.

Fase IV. Estructures del Rec, molí i fàbrica de colorants. Finalment, s'agruparen un seguit d'estructures corresponents, o bé a l'antic molí i el Rec Comtal, o bé a la fàbrica de colorants que s'instal·là al solar al segle XX, amb voluntat manifesta de reaprofitar les instal·lacions del molí amb una orientació industrial. Aquestes estructures es situarien cronològicament entre la construcció del molí a finals del segle XIII (1280- 1287) i l'enderroc de la fàbrica de colorants al tercer quart del segle XX. A la part nord-est del solar, just a tocar amb la banda sud-oest de l'espai ocupat pel molí, es van documentar un seguit d'estructures que es relacionaren amb instal·lacions auxiliars del molí, la fàbrica de colorants o d'ambdues (donant-se un reaprofitament d'estructures ja documentat amb els carcabans i el Rec). En general, els materials constructius eren o bé maó massís per a envans i tapials i pedres per als murs, tot lligat amb morter de calç, fet que dificultà una adscripció cronològica ja que aquesta tècnica constructiva perdurà fins ben entrat el segle XX. Malgrat això, no es va descartar que algunes d'aquestes estructures podrien correspondre a les fases medieval o moderna del molí.

Per últim, es documentà el nivell contemporani de camí realitzat amb restes de foneria de color negre i molt dur, que amb orientació sud-oest – nord-est, es dirigia cap a les estructures del molí. Aquest camí s'identificà tradicionalment amb el camí antic de Sant Andreu a Santa Coloma, encara que després del descobriment de nivells més antics del mateix, se sap que es tractaria d'un desviament cap a l'oest de l'esmentat camí efectuat a finals d'època moderna o contemporània (GINER, 2004).

Amb motiu de les obres de construcció de la Línia d'Alta Velocitat l'any 2008 es va documentar un jaciment prehistòric del Neolític Antic Postcardial (finals V mil·lenni - inicis IV mil·lenni aC) a la zona de l'inici del Triangle Ferroviari.

Destacà la presència de diverses estructures: un fogar amb diversos moments d'utilització, amb la típica solera de pedres i les parets rubefactades; un recipient ceràmic pràcticament sencer, encaixat al terreny, per emmagatzemar algun aliment; nombrosos forats de pal que marcarien l'existència de cabanes i diverses cubetes de funcionalitat indeterminada. Tots aquests elements es distribueixen temporalment en tres moments d'ocupació diferenciats i indicarien l'existència d'una àrea d'hàbitat a l'aire de lliure, on es realitzarien també activitats relacionades amb el processat i emmagatzematge d'aliments. Respecte al material recuperat destacaren varis fragments ceràmics amb decoració de crestes o "bigotis", elements característics de la fàcies Molinot (Neolític Antic Postcardial); també es localitzaren restes d'indústria lítica (fragments de làmines i ascles de sílex i jaspi de Montjuïc), algun element macro lític (percutors) i escasses restes de fauna.

D'època neolítica també es van documentar un conjunt de 15 sitges, una de les quals reutilitzada per enterrar un individu masculí adult sense aixovar, i 3 retalls indeterminats, tots enquadrats dins del Neolític Mig (3.800-3.200 cal BC) menys una, enquadrada al Neolític Final- Calcolític.

Ja d'època romana es va localitzar un assentament que correspondria a diversos elements pertanyents a la pars rústica- fructuària d'una vil·la romana segles I i IV-V dC i situada a prop d'un ramal de la Via Augusta. Un primer moment d'ocupació (s. I dC) es correspon amb una gran quantitat de retalls de rases de vinya i s'haurien de relacionar amb l'auge de la producció del vi que viu la costa laietana durant el segle I aC. i el segle I dC. Un segon moment d'ocupació de l'espai (s. IV-V dC) s'identifica amb la construcció de tres edificis i altres elements: encaixos de dolia, una estructura de combustió, 4 inhumacions i una rasa de 100 m. de possible funció hidràulica. Aquests estarien relacionats amb funcions agrícoles, com ho constata el magatzem amb 27 dolia d'un dels edificis. Cal destacar la troballa in situ d'un doli sencer segellat amb tapadora, i que contenia un conjunt d'eines agrícoles i ramaderes (tisores, una esquella, cèrcols d'una bota de vi). A l'inici del Triangle Ferroviari es van excavar 21 enterraments pertanyents a una necròpolis d'època romana (s. III dC): 19 corresponien a individus joves o adults (9 homes, 9 dones i un

individu de sexe indeterminat), 1 al crani d'un perinatal i, de l'altre, només es va localitzar la fossa sense esquelet. Totes les inhumacions es trobaven en posició de decúbit supí. Respecte a les tipologies de les tombes, la més comuna era la fossa simple (6 casos), i la fossa amb taüt de fusta o baiard (6 casos), amb coberta de teules (4 casos), i tres casos inusuals de fossa bipartida amb teules verticals disposades longitudinalment sobre un eix central. En els tres casos només es va localitzar un individu per fossa. En nou casos es va documentar aixovar funerari (gerres, bols i un anell de bronze).

D'època medieval es documentaren les restes molt malmeses d'un gran retall i un mur al seu interior. Associats a aquest mur es van poder localitzats diversos forats de pal amb pedres al seu interior, així com diversos nivells de cendres i carbons amb presència d'escòries de ferro. El material ceràmic recuperat sembla que pertany a l'època altmedieval (segles VIII-XI).

D'època moderna es va localitzar un edifici de planta circular amb un passadís subterrani associat. L'edifici estava compost per quatre elements principals: la banqueta de fonamentació, un conjunt de pilars, el tambor i la cúpula. Cronològicament, la construcció i posterior abandonament del conjunt, s'hauria de situar al segle XVI, per la presència de ceràmica de reflexes metàl·lics a la trinxera de construcció de l'edifici circular i en un dels nivells de colgament del passadís. Pel que fa a la seva funció es pensa que es tractaria d'una fresquera destinada a conservar productes que actualment no es poden determinar<sup>5</sup>.

El mateix 2008 en un altre tram també vinculat a les obres de LAV a l'extrem est de la Rambla de l'Onze de Setembre cantonada carrer Josep Soldevila es va documentar un assentament amb cronologia del Neolític Antic Postcardial. En aquest àmbit es va documentar estructura basada en la deposició intencionada d'una sèrie de pedres amb una gran concentració de material arqueològic. Anterior a aquesta fase es van localitzar fins a 104 estructures, de les quals destacaria una llar de planta circular d'1 m. de diàmetre i tres possibles estructures d'emmagatzematge. La majoria de les estructures localitzades (98),

---

<sup>5</sup> <http://cartaarqueologica.bcn.cat/3304>



però, són forats de pal. tenint en compte la distribució i la densitat sembla que formin part de la base d'una plataforma per l'aixecament d'algun tipus d'estructura. Així doncs, s'interpreta aquesta fase del jaciment com un assentament a l'aire lliure d'un grup amb una petita organització agrícola i ramadera, en un indret amb unes característiques molt favorables pel desenvolupament d'aquestes tasques. Cronològicament s'emmarca al Neolític antic Postcardial, tal com mostren les ceràmiques recollides a diferents estructures.

També cal destacar que durant els treballs arqueològics realitzats al capdamunt de la Rambla de Prim entre l'any 2011 i 2012 es documentaren fins a 7 fosses d'inhumació col·lectives, d'entre 3 i 22 individus cadascuna, comptabilitzant 182 individus, tots ells adults, d'entre 20 i 30 anys d'edat i de sexe masculí, datats entre mitjans segle XVII i principis del segle XVIII. Segons els autors seria versemblant pensar en un fet bèl·lic com a causant d'aquesta mortaldat, possiblement relacionant amb la guerra dels Segadors (1640-1652), i en concret amb el Setge de Barcelona (1651-1652), que anà acompanyat d'una epidèmia de Pesta.

D'època contemporània s'excavaren els fonaments de Can Portabella, fàbrica de filats de lli, construïda a partir de l'any 1878, identificant-se algunes crugies de les diverses naus, així com els dipòsits, cisternes i conduccions subterrànies. Aquest edifici es bastí al costat de l'antic Rec Comtal, fossilitzat avui en dia en els actuals carrers del Segre i de Josep Soldevila, i que durant el segle XIX continuava funcionant. Aquesta important canalització vertebrà el territori de Barcelona, com a mínim des del segle X, articulant al seu voltant hortes i altres indústries, fins arribar a les grans fàbriques dels segles XIX i XX. Els treballs arqueològics permeteren recuperar fins a 315 metres de llargada del Rec Comtal, que en el seu costat nord enllaçava amb Can Portabella amb un conjunt de contraforts i reforçat per un mur de pedra. Cal destacar també, la troballa de l'antic pont del carrer Riera d'Horta, datat del segle XVIII, i que creuava el Rec Comtal amb una amplada de 17 metres i un paviment de llambordes (MONGUILÓ et alli, 2012).

Ja al 2010 amb motiu de les obres de la futura estació de la LAV- Sagrera, a cavall dels districtes barcelonins de Sant Andreu i Sant Martí de Provençals, que comprenen una superfície d'uns 80.000 metres quadrats, van permetre localitzar diverses estructures arqueològiques pertanyents a diferents cronologies. D'època prehistòrica es van documentar algunes sitges, cinc cubetes, un enterrament en fossa i un enterrament col·lectiu localitzat en un hipogeu excavat en el terreny geològic.

En quant a l'hipogeu d'inhumació del neolític final presenta una planta de morfologia oval amb cambra lateral d'uns 15 m<sup>2</sup> i amb accés en rampa al seu costat sud-est, fins a arribar a un petit espai destinat a l'entrada de dos metres de llarg i 1,5 d'amplada. En aquesta zona hi ha dos retalls ovalats que es relacionen amb una possible estructura de fusta que actuaria a mode d'entrada. Davant d'aquest espai apareix una cambra de dimensions més grans de planta circular. Dintre d'aquesta cambra es documentà una acumulació de 207 morts, 150 articulats i més de 5000 restes aïllades. L'acumulació documentada a l'interior de l'hipogeu presenta tres moments d'ús clarament diferenciats. Un primer moment d'ús col·lectiu (primigeni entre el 2861 i el 2713 cal ANE), un segon moment d'ús múltiple (al 2883-2461 cal ANE) i un tercer d'ús individual amb un enterrament d'un adult masculí (2871-2640 cal ANE) i probablement formaria part de la mateixa comunitat enterrada del segon moment.

D'època ibèrica es van excavar dos pous, 15 sitges, sis retalls grans, 15 retalls petits de funció indeterminada, un possible fons de cabana i tres paleocanals. Totes aquestes estructures retallaven el sediment natural i estaven escapçades en la seva part superior per les tasques de conreu. Per aquesta raó només es pot parlar del seu moment d'amortització, que detectem en tres moments diferents.

D'època romana es documentaren un gran nombre d'estructures (185 en concret) que corresponen a diferents tipologies: 18 cubetes, 13 forats de pal, 6 estructures de combustió, 1 forn de planta rectangular que conserva dos pilars centrals rubefactats, 55 rases de vinya, 6 sitges de grans dimensions de secció tubular i fons pla, 2 pous (cal destacar un bust de marbre del déu Bacus del segle I-II dC aparegut en l'amortització d'un dels pous), una gran bassa (17m x

9,5m x 1,5m profunditat) i una canalització de 15 m de llarg que la proveïa d'aigua, 5 inhumacions (fossa simple o bé tegulae), 8 fonamentacions de murs i 61 retalls indeterminats. La vil·la romana documentada ocupa una extensió de 4.200 metres quadrats, amb la pars urbana i la pars fructuària. L'origen de la vil·la és del segle I dC, amb ampliacions del segle III i amb una segona fase important de reforma del segle IV, que a més també es va modificant fins arribat el segle VI. La pars urbana, en època baix imperial, estava ordenada al voltant d'un pati central de grans dimensions. Es documenten 15 habitacions, algunes de les quals presenten restes de pintures a les parets i entre les que cal destacar una gran sala pavimentada amb opus tesellatum. Sembla que la fase del segle IV serveix per a ennoblir l'edifici (nombroses restes de pintures a les parets i mosaics paviments de luxe). En canvi a partir del segle V dC, aquests espais domèstics pateixen un canvi d'ús, ja que es documenten dipòsits, sitges i estructures de combustió. Al sud de la pars urbana trobem la pars fructuària, que és de gran magnitud. Les estructures més antigues documentades corresponen a rases de vinya, que s'amortitzen cap al canvi d'era amb la construcció d'un gran recinte, de gairebé 500 m<sup>2</sup>, destinat a treballs agrícoles. Cal destacar que just a l'exterior de l'edifici es documentaren 19 enterraments infantils, tots ells a tocar d'un dels murs. El complex estava destinat a la producció vinícola, ja que s'ha documentat una sala de premsada on apareixen cinc fossats per als contrapesos de les premses. Al nord d'aquesta sala hi ha un lacus del qual surt un canal cap a la cella vinària, on es deuria emmagatzemar el vi en dolia. Tot el complex agrícola queda amortitzat a inicis del segle V.

D'època moderna es documentà un mur fet de pedres lligades amb morter de calç de 185 metres de llarg, amb algunes reparacions que s'hauria d'adscriure cronològicament a la segona meitat del segle XVII. Probablement estaria destinat a fer de límit de finques agrícoles, ja que es tractava d'una zona de regadiu gràcies a l'abastament d'aigua a través del rec Comtal que passa a uns 300 metres d'aquests camps. També va aparèixer a una zona propera a l'hipogeu un gran canal de regadiu (100 metres de llarg, amb una amplada de 7 metres i una profunditat d'1,7 metres) excavat al terreny natural i no es descarta que en part pogués ser de formació natural.

D'època contemporània s'ha documentat en primer lloc, les restes d'un possible pas inferior per travessar la línia fèrria que anava de Barcelona a Granollers. Cal fer esment al camí que discorre aproximadament des de la Torre del Fang fins la parròquia de Sant Martí de Provençals travessant a nivell la línia fèrria construïda a meitat del segle XIX i que anava de Barcelona a Granollers. Aquest camí, que en gran part cobria el gran canal esmentat més amunt, té tres fases constructives: la primera, consisteix en un paviment d'argila piconada i data de la segona meitat del segle XVII; a finals del segle XVIII es construeixen murs a banda i banda del camí, així com trencaigües i petites canalitzacions, per a drenar el camí; I finalment la tercera fase, de la segona meitat del segle XIX, on es succeeixen diferents reformes, relacionades amb la construcció de la línia del tren. També es va documentar un pont, que era el pas de vianants per a creuar la via del tren i que consistia en un petit viaducte d'un única arc que permetia el pas elevat del tren per sobre del camí. Al sud –est del camí s'obria una gran àrea de caràcter industrial on es va localitzar un forn – probablement destinat a la cuita de maons i material constructiu- un pou i tres estructures de planta rectangular, possiblement emprades per al tractament d'argila<sup>6</sup>.

Cal destacar també la intervenció arqueològica portada a terme l'any 2012 amb motiu de la millora dels sistema de la xarxa de conducció d'aigües als carrers de Sant Adrià i del Segre. Cal destacar que les estructures més antigues documentades en aquesta actuació han estat tres murs trobats a la cantonada dels carrers de Sant Adrià i del Doctor Balari i Jovany. Per la seva tipologia es dataren d'època moderna, malgrat l'absència de materials. La majoria de les estructures localitzades pertanyen al segle XIX. Es tracta de fonamentacions, paviments, clavegueres, dipòsits, etc... fruit d'una urbanització de la zona com a conseqüència de la industrialització. Hi ha dues estructures que destaquen pel fet que podrien pertànyer a dues fases diferents d'una mateixa construcció: el Rec Comtal. D'una banda, a la vorera dels números parells del carrer de Sant Adrià cantonada amb el carrer del Segre, s'ha localitzat un mur del segle XIX amb una cara vista i molt semblant als murs del rec documentats al tram de la

---

<sup>6</sup> <http://cartaarqueologica.bcn.cat/3293>

Sagrera de la línia d'alta velocitat. No es trobà el mur de l'altra vora. A l'altra banda del carrer va aparèixer un col·lector a 3'50 m. de fondària respecte al nivell de circulació actual, un col·lector del segle XX que podria tractar-se d'un soterrament de la sèquia del rec amb la finalitat d'urbanitzar el carrer del Segre (Monguiló, Pamies, 2012).

La intervenció duta a terme per V. Triay el 2014 al carrer de Borriana 90-144 va permetre documentar vestigis relacionats amb les reformes urbanístiques del carrer en els darrers anys, alguns estrats d'anivellament i un mur de finals del segle XVIII-XIX, i una petita porció del Rec Comtal.<sup>7</sup>

A l'any 2016 en una intervenció realitzada per Esther Medina es documentaren diverses restes constructives del mas de Can Capó, enderrocats a mitjans segle XIX, situat entre els actuals carrers del Segre i de Borriana. D'aquest mas s'han documentat un dipòsit i tres murs, un d'ells de la façana del mas, on se li adossen paviments d'un possible carrer en direcció nord. L'espai interior es divideix en tres àmbits. Malgrat l'aspecte medieval de les estructures, l'estratigrafia només ha proporcionat materials ceràmics situats entre els segles XVIII i XIX.

A la cruïlla amb el carrer del Segre es va documentar les restes d'una estructura constructiva, que segurament formaria part de la cimentació d'un pont per creuar el Rec Comtal en aquest punt (MEDINA, 2016).

---

<sup>7</sup> <http://cartaarqueologica.bcn.cat/3695>

#### **4. METODOLOGIA.**

La intervenció arqueològica ha consistit en el control dels diferents rebaixos que s'han efectuat a la via pública, a fi de detectar possibles restes arqueològiques i els nivells estratigràfics conservats, per això es va escollir la metodologia sistemàtica basada en el mètode de registre de E. C. Harris i A. Carandini<sup>8</sup> essent aquesta adaptada a les característiques de l'obra.

El mètode proposat tracta de registrar els elements construïts i estrats que s'identifiquen (tant els que es conserven en alçat com els que es descobreixen en el subsòl), realitzant una numeració correlativa d'aquests, sota el nom d'Unitat Estratigràfica (U.E.) que individualitza els uns dels altres. Cada U.E es registra en una fitxa on s'indica: la ubicació del jaciment, les seves característiques físiques, la situació en les plantes i seccions i la posició física respecte a la resta d'unitats estratigràfiques amb les quals es relaciona. Aquest mètode es complementa amb el material gràfic que està compost per les plantes i les seccions. Finalment inclou el material fotogràfic, imprescindible per a la constància visual dels treballs realitzats i les restes documentades.

Pel que fa al material arqueològic, que en aquest cas ha estat nul, es renta, es sigla i es diposita en caixes adequades que queden dipositades als magatzems del Museu d'Història de Barcelona.

Les cotes han estat establertes en metres sobre el nivell del mar (msnm).

---

<sup>8</sup> Harris, 1991; Carandini, 1997

## 5. DESCRIPCIÓ DELS TREBALLS REALITZATS.

El seguiment arqueològic realitzat al carrer del Segre 31-131 de Barcelona es va portar a terme entre els dies 17 i 20 d'abril de 2018.

El control arqueològic es realitza arran del projecte de carril bici en l'àmbit del carrer del Segre, centrat entre el carrer de Parellada i el carrer de Sant Adrià. En un principi el control s'havia de realitzar entre el carrer de Sant Adrià i la rambla de l'Onze de Setembre però finalment va quedar concentrat en aquest tram.

Bàsicament els treballs a realitzar sota control arqueològic han estat els nous trams de cablejat per les noves cruïlles semafòriques.

Els treballs es realitzen a la via pública, concretament a la calçada, amb una màquina giratòria i puntualment de forma manual.

El primer punt on s'intervé és al carrer del Segre cruïlla amb carrer de Parellada, es realitzen un total de dues rases.

**Rasa 1:** Rasa en sentit transversal al carrer del Segre de 6,60x1x0,70m. Es realitza a la calçada.

Estratigràficament es documenten la UE100 que correspon a la pavimentació de la calçada del carrer de 0,10m de potència. Per sota, la seva preparació, UE101 formada per pedres irregulars "matxaca" de 0,25m de potència, aquest tipus de preparació es fa quan el terreny ha de suportar gran volum de pes, en aquest cas el tràfic del carrer del Segre en els dos sentits.

Per sota de la preparació es detecta un nivell de sauló, UE102 de 0,20m de potència i per acabar, la UE103, que es correspon a un nivell d'argiles aportades, de color marró clar, de consistència compacta de 0,15m de potència.

La cota assolida en la rasa 1 és de 0,70m de potència.

**Rasa 2:** Longitudinal al carrer del Segre, de mides 6x0,80x0,30. Es realitza també a la calçada, la cota de profunditat és minsa ja que la seva finalitat és encabir unes peces de granit que són barreres de protecció entre el ciclista i el tràfic.

Pel que fa a l'estratigrafia d'aquests encaixos, no són pròpiament rases, només s'extreu el paviment actual de la calçada i la seva preparació que són exactament iguals als descrits a la Rasa1.

La cota de profunditat assolida és de 0,30m de potència.

El segon punt on s'intervé arqueològicament és al carrer del Segre cruïlla carrer de Sant Adrià, es realitzen també dues rases.

**Rasa 3:** Rasa en sentit longitudinal al carrer del Segre de 6x0,60x0,50m. Es realitza també a la calçada.

Estratigràficament es documenten la UE300 que correspon a la pavimentació de la calçada del carrer de 0,10m de potència. Per sota, la seva preparació, UE301 formada per pedres irregulars de 0,25m de potència.

Per sota de la preparació es detecta un nivell de sauló, UE302 de 0,15m de potència. La cota assolida en la rasa 3 és de 0,50m de potència.

**Rasa 4:** Manté les mateixes característiques que la rasa 2, longitudinal al carrer del Segre, de mides 6x0,80x0,30. És també un encaix per una peça de granit, es realitza també a la calçada.

Pel que fa a l'estratigrafia d'aquests encaixos, no són pròpiament rases, només s'extreu el paviment actual de la calçada i la seva preparació que són exactament iguals als descrits a la Rasa1 i 3.

La cota de profunditat assolida és de 0,30m de potència.

La proximitat del traçat del Rec Comtal que té el seu recorregut pel carrer del Segre va ser un dels motius principals pels quals es va fer el seguiment arqueològic en aquest punt.

Cal destacar que no es documenta cap mena d'estructura arqueològica ni cap estrat associat a aquesta, ni tan sols cap fragment de material ceràmic. Així doncs, els resultats del seguiment arqueològic són totalment negatius.



## 6. CONCLUSIONS

El seguiment arqueològic portat a terme al carrer del Segre 31-131 posà de manifest la inexistència de restes arqueològiques a la zona afectada pel rebaixos de les diferents rases efectuades en el tram del carrer del Segre entre els carrers de Parellada i carrer de Sant Adrià.

De fet, les pròpies característiques de la intervenció, l'escassa profunditat de la cota que requeria l'obra no ha permès localitzar cap tipus d'estructura arqueològica.

L'element més significatiu que es podria documentar en aquest tram del carrer del Segre és el Rec Comtal.

El traçat del canal passa exactament per aquest carrer però les rases efectuades queden fora de l'àmbit del tram documentat (Veure documentació planimètrica). Aquesta important canalització vertebrà el territori de Barcelona, com a mínim des del segle X, articulant al seu voltant hortes i altres indústries, fins arribar a les grans fàbriques dels segles XIX i XX. Recordem que la seva funció principal no era conduir aigua de boca a la ciutat de Barcelona, sinó que era fer moure els molins ubicats al llarg del seu recorregut, regar les terres, abastir nous espais productius amb molta necessitat d'aigua, com les carnisseries, o les adoberies, etc... jugant així un paper predominant en la vertebració del territori i també del seu entorn més immediat.

Podem concloure que la intervenció arqueològica ha tingut resultats negatius, ja que no només no han aparegut estructures construïdes sinó que tampoc s'ha localitzat cap estrat arqueològic associat a aquestes ni cap mena de material arqueològic.

## BIBLIOGRAFIA.

ALBERCH i FUGUERAS, R. (Dir.). (2000): *Els barris de Barcelona. Sant Andreu, Sant Martí. Índex general*. Enciclopèdia Catalana. Barcelona.

AJUNTAMENT DE BARCELONA. *Urbanisme de Barcelona*.  
<http://www.bcn.es/urbanisme/>

AMADES, J. 1989.*Històries i llegendes de Barcelona*. Vol. II. Ed. 62. Barcelona.

BRAVO MORATA 1971.*Las calles de Barcelona*. Vol. I.Colección de Bolsillo Fenicia. Madrid.

CAHMER, M. (Dir). (1991): Gran geografia comarcal de Catalunya. Introducció. Barcelona, Baix Llobregat. Vol. 1. Enciclopèdia Catalana . Barcelona.

CARANDINI, A. (1997): *Historias en la Tierra. Manual de excavación arqueológica*. Ed. Crítica, Barcelona.

CIRICI, A. 1985.*Barcelona Pam a Pam*. Ed. Teide. Barcelona.

CHECA ARTASU, M. (1998): *Sant Andreu. De poble a ciutat (1875-1936)*. *Finestrelles*. núm. 9. Centre d'Estudis Ignasi Iglésias. Sant Andreu de Palomar, Barcelona.

CLAPÉS i CORBERA, J. (1931): *Fulles històriques de Sant Andreu de Palomar*. Vol. VII. Barcelona

CLAPÉS i CORBERA, J. (1984): *Fulles històriques de Sant Andreu de Palomar*. Vol. I i III. Barcelona.

CONILLERA i VIVES, P. (1991): *L'aigua de Montcada. L'abastament Municipal d'Aigua de Barcelona. Mil Anys d'Història*. Descobrir el Medi Urbà núm. 8. Ajuntament de Barcelona, Barcelona.

DA. 1984. Gran Geografia Comarcal de Catalunya: El Barcelonès i el Baix Llobregat vol. VIII. Enciclopèdia Catalana. Barcelona.

DA.(2005). Quaderns d'Arqueologia i Història de la Ciutat de Barcelona. Institut de Cultura: Museu d'Història de la Ciutat.

GINER, D. 2004. *Memòria de la intervenció arqueològica preventiva al C7. Coronel Monasterio 6-16 (Barcelona, el Barcelonès). Març-agost de 2004.* Inèdita. <http://cartaarqueologica.bcn.cat/351>

GARCIA PETIT, LI., MIRET i MESTRE, J., MIRÓ i ALAIX, M.T., RIBÉ i MONGE, G.(2002): *Diccionari d'arqueologia*. Ed. Termcat. Barcelona.

HARRIS, E.C. (1991): *Principios de estratigrafía arqueológica*. Ed. Crítica. Barcelona.

MARTORELL, M: Plànol topogràfic de Barcelona (1935-1940). Escala 1:5000 Full 2K (1930) i full 2P (1931).

MEDINA, E. (2016). *Memòria de la intervenció arqueològica al carrer Borriana, 115-123. Sant Andreu, Barcelona.* Inèdit.

MONGUILÓ, E.; HERNÁNDEZ-GUASCH, J.; MOLINAS, R. (2012). *Intervenció arqueològica a l'espai delimitat pels carrers Espronceda, ronda de Sant Martí, Josep Soldevila i passeig de la Verneda.* Inèdita. <Http://cartaarqueologica.bcn.cat/3300>

MONGUILÓ, E.; PÀMIES, D. 2012. *Intervenció arqueològica al carrers Sant Adrià, núm. 21b-23/24-32, i Segre, núm. 32b-56. Districte de Sant Andreu.* Inèdita. <Http://cartaarqueologica.bcn.cat/3512>

PALET, J.M. 1994. *Estudi territorial del Pla de Barcelona: Estructuració i evolució del territori entre l'època íbero-romana i l'altmedieval s. II-I a.C.- s. X-XI d.C.* A *Estudis i Memòries d'Arqueologia de Barcelona* núm. 1. Centre d'Arqueologia de la Ciutat. Institut de Cultura. Barcelona.

POUS, M., BUSQUETA, J., i HUNTINGFORD, E. (Dir.), (1989): *Finestrelles*. Núm. 1. Centre d'Estudis Ignasi Iglesias. Sant Andreu de Palomar, Barcelona.

SALES CARBONELL, J. (inèdit): *Memòria del cobriment de les restes arqueològiques del solar situat entre els carrers Coronel Monasterio, Palomar,*

Andana de l'Estació i Passeig de Santa Coloma. *Barcelona*. Novembre de 2000. ArqueoCat S.L.

SOLÉ, L. 1963. Ensayo de interpretación del cuaternario barcelonés. Dins de *Miscelánea Barcinonensia*. Ajuntament de Barcelona. Barcelona.

TRIAY, V. 2015. *Memòria de la intervenció arqueològica al carrer Borriana 90-144. Sant Andreu, Barcelona*. Inèdit. [Http://cartaarqueologica.bcn.cat/3695](http://cartaarqueologica.bcn.cat/3695)

VILARRUBIA i ESTRANY, J.M. (1982): *Història dels carrers de Sant Andreu*. Caixa de Barcelona, Barcelona.

VOLTES BOU, P. (1967): *Historia del abastecimiento del agua de Barcelona*. Ed. Sociedad General de Aguas de Barcelona, S.A. Barcelona.

## 7. FITXES D'UNITATS ESTRATIGRÀFIQUES

<b>INTERVENCIÓ:</b> Carrer del Segre 31-131, Barcelona. Codi: 020/18			<b>UE : 100</b>	
<b>Sector:</b>		<b>Cronologia:</b> segle XX		
<b>DEFINICIÓ :</b>	Estructura			
<b>DESCRIPCIÓ :</b>	Paviment de la calçada del carrer Segre			
<b>MATERIAL DIRECTOR :</b>				
<b>SEQÜÈNCIA FÍSICA :</b>	<b>Igual a</b>	300	<b>Equivalent a</b>	
	<b>Rebleix a</b>		<b>Es reblert per</b>	
	<b>Cobreix a</b>	101	<b>Es cobert per</b>	
	<b>Talla a</b>		<b>Tallat per</b>	
	<b>Es recolza a</b>		<b>Se li recolza</b>	
	<b>S'entrega a</b>		<b>Se li entrega</b>	

<b>INTERVENCIÓ:</b> Carrer del Segre 31-131, Barcelona. Codi: 020/18			<b>UE : 101</b>	
<b>Sector:</b>		<b>Cronologia:</b> segle XX		
<b>DEFINICIÓ :</b>	Estructura			
<b>DESCRIPCIÓ :</b>	Preparació del paviment formada per pedres irregulars "matxaca" de 0,25m de potència, aquest tipus de preparació es fa quan el terreny ha de suportar gran volum de pes, en aquest cas el tràfic del carrer Segre en els dos sentits.			
<b>MATERIAL DIRECTOR :</b>				
<b>SEQÜÈNCIA FÍSICA :</b>	<b>Igual a</b>	301	<b>Equivalent a</b>	
	<b>Rebleix a</b>		<b>Es reblert per</b>	
	<b>Cobreix a</b>	102	<b>Es cobert per</b>	100
	<b>Talla a</b>		<b>Tallat per</b>	
	<b>Es recolza a</b>		<b>Se li recolza</b>	
	<b>S'entrega a</b>		<b>Se li entrega</b>	

<b>INTERVENCIÓ:</b> Carrer del Segre 31-131, Barcelona. Codi: 020/18			<b>UE : 102</b>	
<b>Sector:</b>		<b>Cronologia:</b> segle XX		
<b>DEFINICIÓ :</b>	Estrat de reblliment			
<b>DESCRIPCIÓ :</b>	Nivell de sauló aportat de 0,20m de potència			
<b>MATERIAL DIRECTOR :</b>				
<b>SEQÜÈNCIA FÍSICA :</b>	<b>Igual a</b>	302	<b>Equivalent a</b>	
	<b>Rebleix a</b>		<b>Es reblert per</b>	
	<b>Cobreix a</b>	103	<b>Es cobert per</b>	101
	<b>Talla a</b>		<b>Tallat per</b>	
	<b>Es recolza a</b>		<b>Se li recolza</b>	
	<b>S'entrega a</b>		<b>Se li entrega</b>	

<b>INTERVENCIÓ:</b> Carrer del Segre 31-131, Barcelona. Codi: 020/18			<b>UE : 103</b>	
<b>Sector:</b>		<b>Cronologia:</b>		
<b>DEFINICIÓ :</b>	Estrat de reblliment			
<b>DESCRIPCIÓ :</b>	Nivell d'argiles aportades, de color marró clar, de consistència compacta de 0,15m de potència.			
<b>MATERIAL DIRECTOR :</b>				
<b>SEQÜÈNCIA FÍSICA :</b>	<b>Igual a</b>		<b>Equivalent a</b>	
	<b>Rebleix a</b>		<b>Es reblert per</b>	
	<b>Cobreix a</b>		<b>Es cobert per</b>	102
	<b>Talla a</b>		<b>Tallat per</b>	
	<b>Es recolza a</b>		<b>Se li recolza</b>	
	<b>S'entrega a</b>		<b>Se li entrega</b>	

<b>INTERVENCIÓ:</b> Carrer Segre del 31-131, Barcelona. Codi: 020/18		<b>UE : 300</b>	
<b>Sector:</b>		<b>Cronologia:</b> segle XX	
<b>DEFINICIÓ :</b>	Estructura		
<b>DESCRIPCIÓ :</b>	Paviment de la calçada del carrer Segre de 0,10 m de potència		
<b>MATERIAL DIRECTOR :</b>			
<b>SEQÜÈNCIA FÍSICA :</b>	<b>Igual a</b>	100	<b>Equivalent a</b>
	<b>Rebleix a</b>		<b>Es reblert per</b>
	<b>Cobreix a</b>	301	<b>Es cobert per</b>
	<b>Talla a</b>		<b>Tallat per</b>
	<b>Es recolza a</b>		<b>Se li recolza</b>
	<b>S'entrega a</b>		<b>Se li entrega</b>

<b>INTERVENCIÓ:</b> Carrer del Segre 31-131, Barcelona. Codi: 020/18		<b>UE : 301</b>	
<b>Sector:</b>		<b>Cronologia:</b>	
<b>DEFINICIÓ :</b>	Estructura		
<b>DESCRIPCIÓ :</b>	Preparació de paviment del carrer Segre de 0,25m de potència		
<b>MATERIAL DIRECTOR :</b>			
<b>SEQÜÈNCIA FÍSICA :</b>	<b>Igual a</b>	101	<b>Equivalent a</b>
	<b>Rebleix a</b>		<b>Es reblert per</b>
	<b>Cobreix a</b>	302	<b>Es cobert per</b>
	<b>Talla a</b>		<b>Tallat per</b>
	<b>Es recolza a</b>		<b>Se li recolza</b>
	<b>S'entrega a</b>		<b>Se li entrega</b>

<b>INTERVENCIÓ:</b> Carrer del Segre 31-131, Barcelona. Codi: 020/18			<b>UE : 302</b>	
<b>Sector:</b>		<b>Cronologia:</b> segle XX		
<b>DEFINICIÓ :</b>	Estrat			
<b>DESCRIPCIÓ :</b>	Nivell de sauló aportat de 0,15m de potència			
<b>MATERIAL DIRECTOR :</b>				
<b>SEQÜÈNCIA FÍSICA :</b>	<b>Igual a</b>	102	<b>Equivalent a</b>	
	<b>Rebleix a</b>		<b>Es reblert per</b>	
	<b>Cobreix a</b>		<b>Es cobert per</b>	301
	<b>Talla a</b>		<b>Tallat per</b>	
	<b>Es recolza a</b>		<b>Se li recolza</b>	
	<b>S'entrega a</b>		<b>Se li entrega</b>	



## 8. DOCUMENTACIÓ GRÀFICA.

- DOCUMENTACIÓ FOTOGRÀFICA.



Imatge 1: Vista del carrer del Segre cruïlla carrer de Parellada.



Imatge 2: Picant el paviment de la Rasa 1.



Imatge 3: Detall de la preparació del paviment de la calçada del carrer del Segre.



Imatge 4: Rasa 1





Imatge 5: Continuació Rasa 1



Imatge 6: Vista del carrer del Segre cruïlla amb carrer Sant Adrià, picant el paviment de la Rasa 3.



Imatge 7: Picant el paviment de la Rasa 4



Imatge 8: Final excavació Rasa 4.





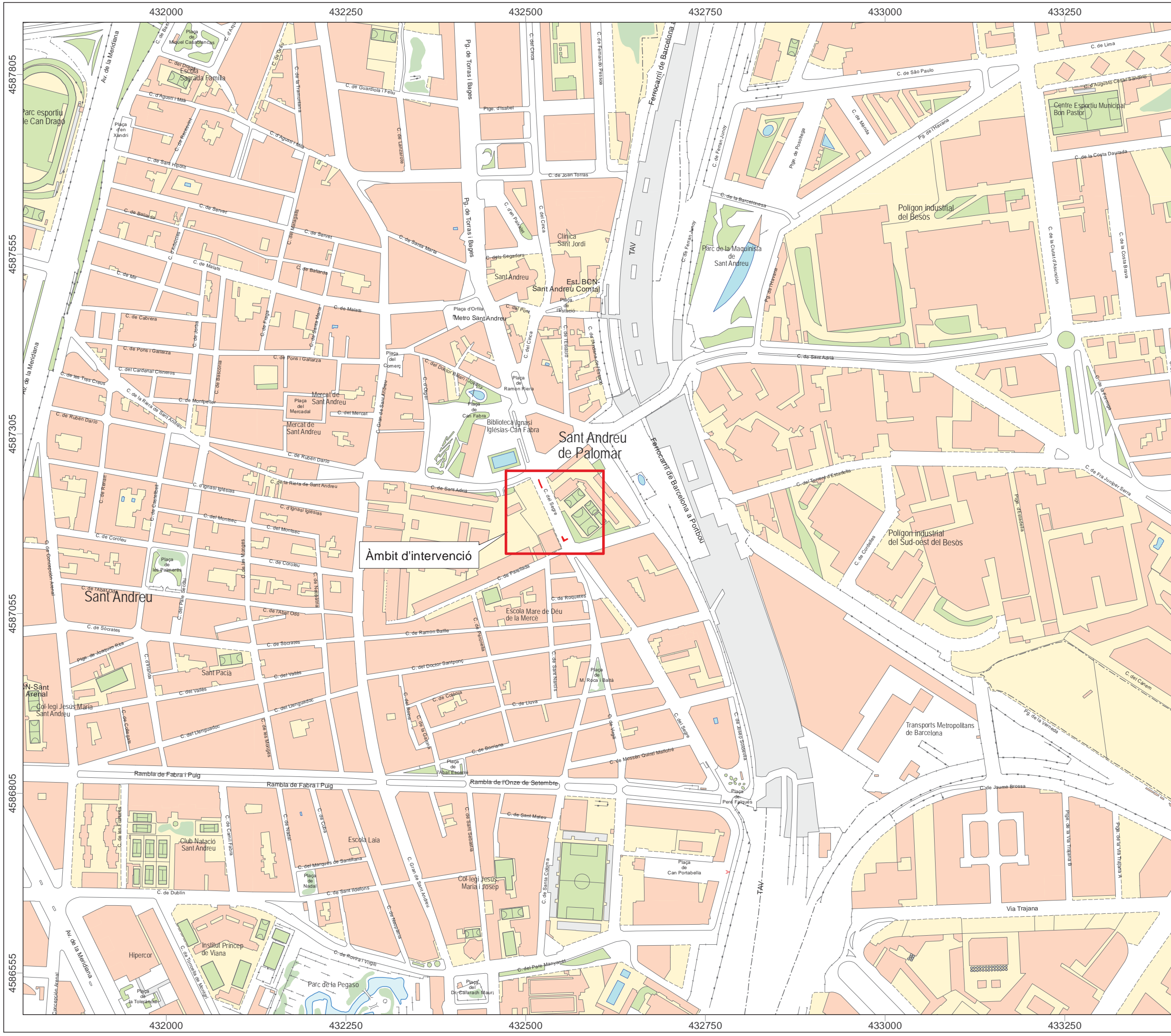
Imatge 9: Picant el paviment de la Rasa 2, general



Imatge 10: Final Rasa 2

## **DOCUMENTACIÓ PLANIMÈTRICA.**





**NOM DEL PROJECTE**

**INTERVENCIÓ ARQUEOLÒGICA AL CARRER DEL SEGRE, 31 - 131**

**CODI: 020/18**


**MUNICIPI**

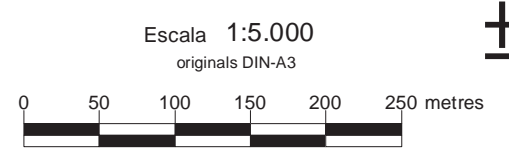
**BARCELONA**

**DISTRICTE**

**SANT ANDREU**

**LLEGGENDA**

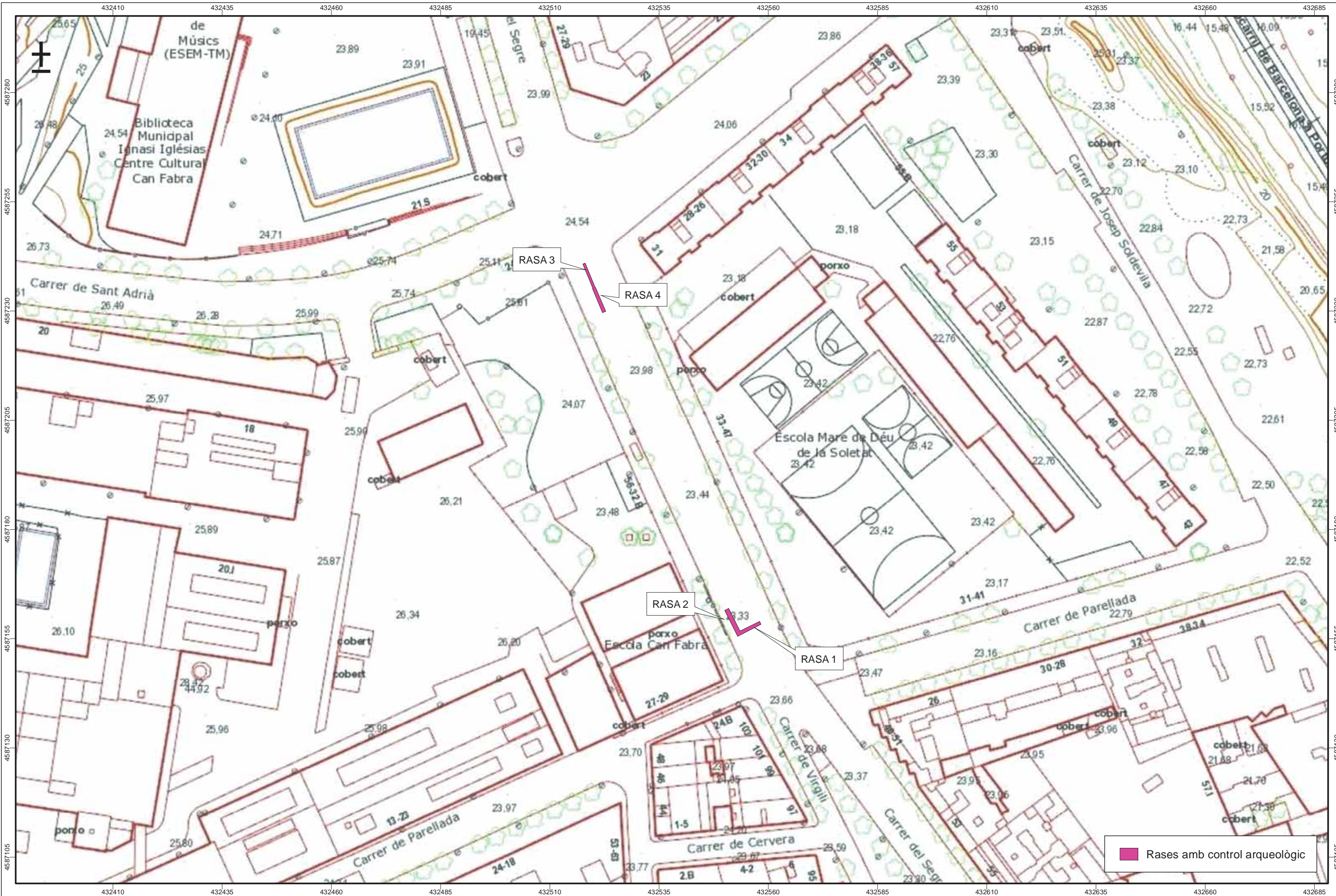
 Rases amb control arqueològic



BASE CARTOGRÀFICA: ICC [www.icc.cat](http://www.icc.cat)  
PROJECCIÓ UTM FUS 31N / ETRS 89

PLÀNOL NÚM.: 1





Rases amb control arqueològic





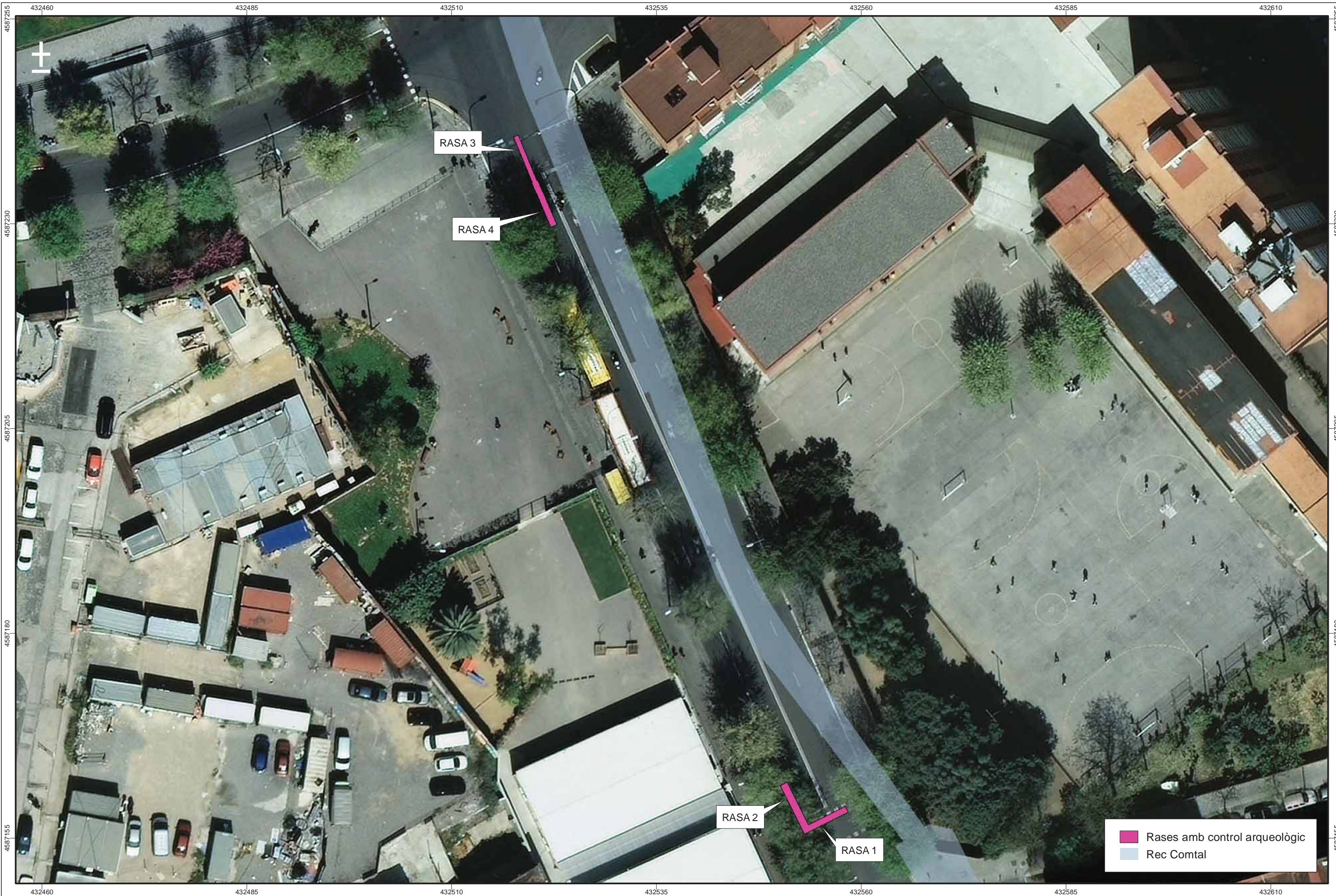












RASA 3

RASA 4

RASA 2

RASA 1

■ Rases amb control arqueològic  
■ Rec Comtal